



嶺南衡怡紀念中學
學校報告

2010-2011

目錄

甲、我們的學校

1. 辦學宗旨
2. 學校的信念
3. 學校的使命
4. 施教方針
5. 學校架構

乙、關注事項的評估

1. 加強照顧學生學習差異
2. 推動學生實踐「生涯規劃」

丙、我們的學與教

丁、我們對學生成長的支援

戊、學生表現

己、財務報告

庚、回饋與跟進

辛、附件

甲、我們的學校

1. 辦學宗旨

本著基督精神，秉承嶺南辦學傳統，提供優質全人教育，並以校訓「弘基格致、服務社群」勉勵學生拓展豐盛和有意義的人生。

2. 學校的信念

學校是學生學習及成長的地方，我們相信愛與關懷是學習及成長的最好支援，是一切成功的開始；我們堅信每一個學生都可教，都可以不斷進步及達到成功，最終成為學校、家庭、社區及國家的驕傲。

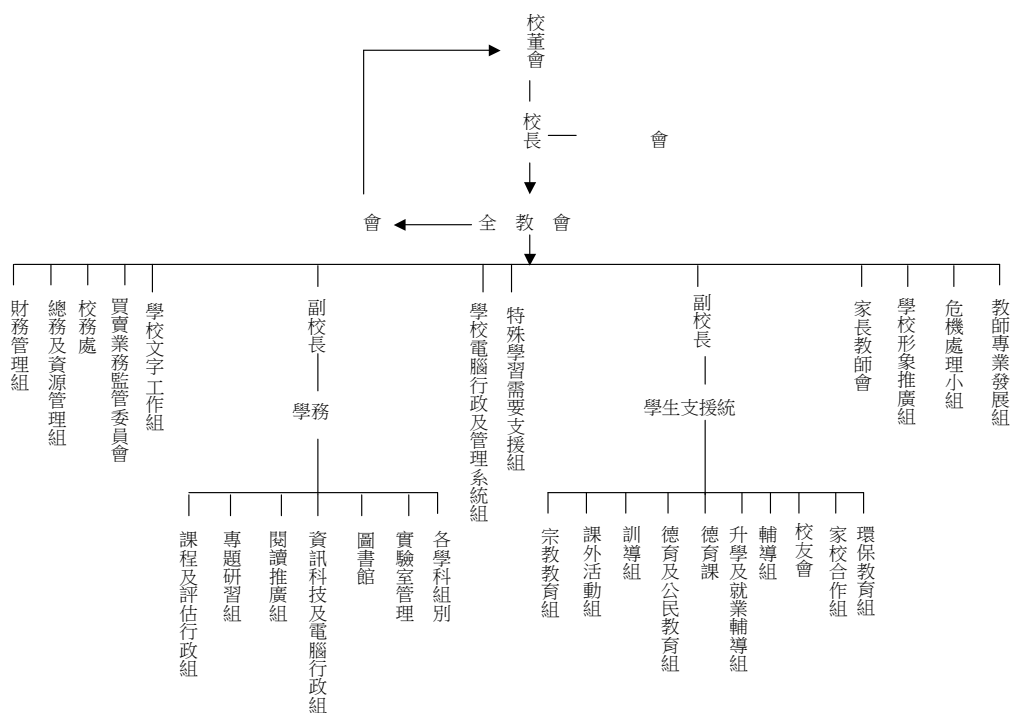
3. 學校的使命

在嚴謹而關懷和具啟導性的環境下，提升學生的知識及學習能力，促進學生的品德及學業發展，使每名學生都能增值進步，貢獻社會，榮神益人。

4. 施教方針

- i. 建基於初中跟班主任升班制，樹立嚴謹淳樸而關懷的校風，培養學生自律自愛精神，使他們成為樂於學習、勇於嘗試、敢於表達、守諾負責、處事認真、為人設想、力求進步及對社會有承擔的青年人。
- ii. 通過優質的課堂教學，加上多元化及全方位的學習經歷，令學生學得更有效，在品德及學業上持續增值。

5. 學校架構



乙、關注事項的評估

1. 延續照顧學習差異(重點為『拔尖』及『加強語言學習文化』)

預期成果：

1. 不同能力學生的學習興趣及主動性得以提升
2. 學生自學能力得以提升
3. 能力較高的學生能進一步發展其潛質，追求更佳表現
4. 能力稍遜的學生能提升學習信心，成績到達應有水平
5. 通過學生學習能力的提升，學生自我形象得以改善
6. 改善學校語言學習文化，加強學生語言溝通能力，使整體學習效能得到更大的提升。

(1) 學校層面

策略 / 工作	成功準則	評估方法	評估結果
1. 小班教學及分組教學，例如分班及跨級編組，確保拔尖保底措施及策略的效能	中一 4 班分為 5 組，中二及三 5 班分為 6 組，高英、通識及選修科按各科需要分為小班。	不適用	達標
2. 推行嚴謹的功課政策，確保學生學習效能	八成初中及高中老師能於學生欠交功課時在手冊/課室日誌上蓋印及要求學生補做。	手冊檢視、教師調查及 P 行動紀錄	92%老師同意能於初中學生欠交功課時在手冊及/或課室日誌上作紀錄。92%能要求學生補做。
3. 改善課堂教學質素，提升學生學習興趣及學習技能	所有中一至中三級每學期每科最少能設計一個互動教案、通過課堂活動及提問技巧提升學生學習興趣及能力。	教案評估同儕及上級觀課	達標。88%的老師同意科內共同設計的互動教案有助通過課堂活動及提問技巧提升學生學習興趣及能力。此外，96%的老師認為今年加強了對學生基本學習技能的培訓，例如要求學生前要備課、上課時要抄筆記、課後做覆習練習。97%老師認為能於設計課堂活動時(例如提問、分組活動、合作學習、練習題或其他)考慮照顧班內不同學生的學習差異。90%認為設計的課業能照顧班內不同學生的學習差異。
4. 透過專業交流，提升教師照顧學習差異的能力	八成老師同意能通過備課節、科務會議、課業及觀課交流以提升教師照顧學生學習差異的能力。	教師調查	81%老師同意備課節、科務會議等專業交流機會能提升其照顧學生學習差異的能力。 81%同意課業檢視及查閱後的回饋有助我提升照顧學生學習差異的能力。 90%同意同儕觀課有助提升我照顧學生學習差異的能力。 92%同意上級觀課有助提升我照顧學生學習差異的能力。 成效比上學年有明顯改善。

5. 增加對學生的稱讚，公開表揚表現突出及有進步的學生，提升學生學習動機	八成老師及七成學生同意老師有經常讚賞學生。	教師調查 學生調查	92%老師同意我經常對學生稱讚及表揚以提升學生學習動機。持份者問卷結果 44%學生同意老師經常鼓勵他們，42%表示中立，顯示在對學生的鼓勵方面仍有改善空間。
6. 通過「以班為本」或跨班成長活動，提升學生自我形象及主動性	八成老師及七成學生同意活動能提升學生自我形象及主動性。	教師調查 學生調查	84%班主任同意活動能提升學生自我形象及主動性。初中 PATHS 活動問卷結果中學生反應遍超過七成，特別是第二層的活動，學生評價更高。高中的班輔活動成效則不明顯。
7. 通過推動學生實踐「生涯規劃」，提升學生對自己在學業上的要求	八成老師及七成學生同意活動能提升學生對自己在學習上(學科及／或其他學習經歷)的要求。	教師調查 學生調查	祇有 74%老師同意活動能提升學生對自己在學業上的要求。PATHS 活動問卷結果絕大部份學生(超過七成)讚成活動有效。高中學生的意見未能評估。

(2) 學科層面

策略 / 工作	時間表	成功準則及評估方法	評估結果
<p>1. 拔尖部份</p> <p>2.1.1 同一級別中，針對不同班別的『策略』：在能力較高班</p> <p>(1) 上課日期間：課堂內</p> <ul style="list-style-type: none"> ◆ 增加測驗卷的難度／設進階題／挑戰題，或增加測驗的次數 ◆ 增加堂課的深度／設進階題／挑戰題，或增加次數 ◆ 教授整個課程內容，或會與同學討論一些與學科相關，但未必會考的議題，亦會以社會的時事作應用的學習 ◆ 增加課程內容的廣度與深度，教授延伸部份，或研習額外篇章 ◆ 向學生多介紹課外科學文章作討論題目 ◆ 向學生多介紹海外水平相約公開考試題目 ◆ 增加課堂討論及匯報的次數 ◆ 由學生擔當小老師的活動 ◆ 進行學生互評 ◆ 利用提問及活動使學生進行高階思維或協作學習 ◆ 在上課時寫筆記，並在回家後增潤內容 ◆ 採用遊戲、角色扮演、個案分析、專題追蹤、探究、互動等以學生為本教學法，讓學生建構知識，並提升學生對本科的興趣 ◆ English teachers are required to use 100% of English with the elite classes. Students of elite classes are also encouraged to give long/complete English sentences responses in class. ◆ 鼓勵運用腦圖／概念圖 	2010年9月至 2011年8月	● 按各科、組所訂準則 (詳情參考各科、組關注事項表)	● 達標 (詳情參考各科、組關注事項表)

<p>2.1.2 同一班別中，針對不同程度學生的『策略』</p> <p>(2) 上課日期間：放學後</p> <ul style="list-style-type: none"> ◆ 增加專題研習／實驗報告要求的闊度、深度、次數、詳細程度或字數 ◆ 增加家課密度和難度 ◆ 提供拔尖補課 ◆ 提供較多不同類型的課業 <p>(3) 周末期間/長假期間</p> <ul style="list-style-type: none"> ◆ 提昇假期作業的廣度、難度或要求 ◆ 提供拔尖補課 ◆ 提供較多不同類型的假期課業 ◆ 提供參與額外校內/校外機構舉辦的計劃、活動、比賽、考察或遊學的機會 <p>(1) 上課日期間：課堂內</p> <ul style="list-style-type: none"> ◆ 在課堂中，向能力較高同學提問一些難度較高／高層次的題目 ◆ 測驗中設進階題／挑戰題 ◆ 鼓勵與同學不同步，進行較難的課堂內容 ◆ 成績較為優異的學生在課堂前準備部份題目，在堂上向同學匯報 ◆ 要求成績較好的學生在課堂上講解及教授一些答題技巧 ◆ 指派能力較強的學生在小組討論中做組長，以帶領討論，提高整體討論質素，鼓勵協作學習 ◆ 邀請課業表現較佳的學生分享 ◆ 安排學生互評 ◆ 將學生分為強弱兩組，以便教師能對強組作較高要求的教學 ◆ 要求尖子學生多帶讀課文，加強正音、朗讀、對讀訓練 ◆ 在班中展示及評賞表現優異的學生作品，藉此鼓勵各班中較有潛質的學生挑戰自己 <p>(2) 上課日期間：放學後</p> <ul style="list-style-type: none"> ◆ 利用討論區增加學生表達意見及交流的機會 ◆ 安排部份內容由學生自學 ◆ 邀請班中成績較好學生提供額外作業，作為拔尖練習 ◆ 鼓勵成績優異的學生多參加公開比賽、參觀活動或應考公開試，開拓視野 ◆ 排學生利用自學教材重溫，培養學生自學能力 ◆ 鼓勵學生完成課業的延伸部份或英語部份 ◆ 拔供尖子研習班 ◆ 協助老師做壁報或設計教學活動 	<p>2010年9月至 2011年8月</p>	<ul style="list-style-type: none"> ● 按各科、組所訂準則 (詳情參考各科、組關注事項表) 	<ul style="list-style-type: none"> ● 達標 (詳情參考各科、組關注事項表)
--	-----------------------------	---	--

<p>(3) 周末期間/長假期間</p> <ul style="list-style-type: none"> ◆ 鼓勵成績優異的學生多參加公開比賽、參觀活動或應考公開試，開拓視野 ◆ 邀請班中成績較好學生提供額外作業，作為拔尖練習 <p>鼓勵多做公開試試題</p> <p>2. 『加強語言學習文化 (中文 / 英文)』部份</p> <p>2.2.1 同一級別中，針對不同班別的『策略』</p> <p>(1) 上課日期間：課堂內</p> <ul style="list-style-type: none"> ◆ 能力較高班別以英語教授課文，或給予較多的英語課業 ◆ 能力較高班別的測驗／考試英語部份比重較大 ◆ 增加英文詞彙的數量 <p>(2) 上課日期間：放學後</p> <ul style="list-style-type: none"> ◆ 尖子同學以英文完成所有功課及作業或自行以英文撰寫筆記 <p>(3) 周末期間/長假期間</p> <p>英文假期功課</p> <p>2.2.2 同一班別中，針對不同程度學生的『策略』</p> <p>(1) 上課日期間：課堂內</p> <ul style="list-style-type: none"> ◆ 要求較強學生，翻譯常用英文詞彙，以鼓勵學生挑戰自己能力 ◆ 要求較佳的學生中英對照地撰寫實驗步驟／撰寫筆記 ◆ 設計部份額外的「進深」英文題目給個別較佳的學生試答 ◆ 英文小測 ◆ 學生提供額外英文的練習題目／篇章 ◆ 於晨會、各項比賽及陸運會加入英語的宣佈 <p>(2) 周末期間/長假期間</p> <ul style="list-style-type: none"> ◆ 鼓勵學生利用英文完成參觀工作紙／假期功課 ◆ 為表現較佳的學生提供額外的本科英文圖書於課外閱讀 ◆ 設計部份額外的「進深」英文題目／公開試試題給個別較佳的學生試答 	<p>2010年9月至 2011年8月</p>	<ul style="list-style-type: none"> ● 按各科、組所訂準則 (詳情參考各科、組關注事項表) 	<ul style="list-style-type: none"> ● 達標 (詳情參考各科、組關注事項表)
---	-----------------------------	---	--

2. 實踐生涯規劃，締造積極人生

預期成果：

1. 中一學生能認識自己的長處和短處，為自己的人生訂立初步目標
2. 中二學生能認識與人相處的技巧，並自己社會的環境，修訂自己短期及長期目標
3. 中三學生能認識學科、行業及兩者的關係，確立個人生涯的目標
4. 中四學生能檢視自己能力與職業世界的需要，從而裝備自己，實踐生涯規劃
5. 中五或以上學生能思考個人在家庭、社會以至國家的角色和責任，拓展豐盛和有意義的人生

(1) 學校層面

策略 / 工作	成功準則	評估方法	評估結果
1.1 營造嚴謹而關懷的學校風氣，有清晰的獎懲制度，培養學生積極向上的心態。	八成老師同意策略有成效。	教師調查	93%老師同意。
1.2 採用「全校參與」模式，共同承擔訓輔工作，輪值管理學生校內外秩序及晨會德育短講或工作坊，透過身教言傳鼓勵學生締造積極人生。	八成老師同意策略有成效。	教師調查	93%老師同意。
1.3 推行班主任跟升班制，讓師生關係得以維繫、延續和提升，對伴隨學生成長有積極作用。	八成老師同意策略有成效。	教師調查	98%老師同意。
1.4 通過「以班為本」或跨班成長活動，讓學生在自我認識及與人相處方面有全面的發長。	八成老師及七成的學生同意策略有成效。	教師調查 學生調查	95%老師同意。初中 PATHS 活動問卷結果中學生反應普遍超過七成，特別是第二層的活動，學生評價更高。高中的班輔活動成效則不明顯。
1.5 透過初中推行「共創成長路」計劃，高中加強「其他學習經歷」及建立「學生學習歷程檔案」，把課堂內外的其他學習經歷組織、整合和系統化，提高學生對學科以外學習經歷的重視，讓學生反思和好好規劃人生。	八成老師及七成的學生同意策略有成效。	教師調查 學生調查	83%老師同意。初中 PATHS 活動問卷結果中學生反應普遍超過七成，特別是第二層的活動，學生評價更高。高中的班輔活動成效則不明顯。
1.6 加強對外聯繫，透過與校外機構建立伙伴關係，為學生提供多元化的成長輔導及活動。	八成老師同意策略有成效。	教師調查	88%老師同意。
1.7 加強照顧學生學習差異，讓不同能力的學生均有發展機會，策劃自己升學及就業的路向。	八成老師同意策略有成效。	教師調查	87%老師同意。

(2) 組別層面

策略 / 工作	時間表	成功準則及評估方法	評估結果
<p>透過善用正規課時，包括晨會、午會、周會堂及德育課等，與及非正規課時，包括午膳時間、放學時間、周末以至假期，採用以下「策略」，為學生提供輔導及活動的機會，用以策劃及反思未來和人生路向。</p> <p>2.1 採取「跨科組協作」模式：</p> <p>2.1.1 分享/講座/論壇/工作坊：晨會德育短講、初中『共創成長路』第一層培育成長課</p> <p>2.1.2 比賽</p> <p>2.1.3 參觀</p> <p>2.1.4 展覽/壁報：各級壁報比賽</p> <p>2.1.5 其他措施/活動：『長者學苑』活動、學習歷程檔案的建立</p> <p>2.2 協調及支援班主任及各部門</p> <p>2.2.1 分享/講座/論壇/工作坊</p> <p>2.2.2 比賽：各項班際比賽</p> <p>2.2.3 參觀：初中『共創成長路』第二層成長活動</p> <p>2.2.4 展覽/壁報：</p> <p>2.2.5 其他措施/活動：各班班輔活動、訓導組／輔導組／升學就業組對班主任的支援</p> <p>2.3 各組自行策劃、籌備（包括與校外機構合作）</p> <p>2.3.1 分享/講座/論壇/工作坊：德育及公民教育組週會、輔導週會、講道週會、升學及就業輔導週會、各級升留班週會、宗教活動日、環保教育組週會、通識教育科週會及工作坊、校友經驗分享</p> <p>2.3.2 比賽：各課外活動組別、環保教育組、地理學會、科學學會、團契等</p> <p>2.3.3 參觀：參觀教育及職業博覽會</p> <p>2.3.4 展覽/壁報：各級壁報比賽、德育及公民教育展板</p> <p>2.3.5 其他措施/活動：初中聖經課、高中德育課、高中 OLE 課、各級『與校長談心』課</p> <p>2.4 其他</p>	<p>2010年9月至 2011年8月</p>	<p>按各科、組 所訂準則 (詳情參考各科、組 關注事項表)</p>	<p>達標 (詳情參考各科、組 關注事項表)</p>

丙、我們的學與教

1. 課程和評估

i. 課程組織

- ✎ 學校大致能配合教育發展趨勢，回應課程改革措施，並按辦學宗旨及學生的學習差異，制定校本課程發展目標。制定的校本課程和評估政策亦算清晰。
- ✎ 學校能為學生提供大致均衡而寬廣的課程和全人發展的機會，課程設計亦配合課改四個關鍵項目，且能夠靈活而開放適當地編排學生學習時間，而課程內容頗能結合學習與生活，為學生提供多元化的學習經歷，如初中的共創成長路活動、多元智能挑戰營、乘風航，全校推行的「一人一服務」等。
- ✎ 整體而言，各學習領域均能訂定配對目標的計劃，並貫徹執行

ii. 課程實施

- ✎ 學校能夠頗為恰當地調撥人力和財政資源，以及為教師創造空間，支援和落實所訂定的課程政策和計劃，例如實行共同備課節政策、聘請合約制教師及教學助理分擔教學和行政工作等。
- ✎ 課程負責人能有效發揮課程領導職能，充分落實所訂的工作。學校學科之間有不少交流活動，如物理/生物/化學科間的恆常協作(參觀、專題研習、數理週活動等)，初中綜合人文科與高中經濟/地理/企會財等科目的課程協調，中國歷史/視覺藝術科之間的課業協作等等。
- ✎ 學校已建立本科及跨科的共同設計教學活動文化，並有系統地進行課業檢視、同儕觀課和上級觀課的文化，同事間亦有很多學與教討論和觀摩的機會，並能針對重點嘗試安排不同的校本專業發展活動，包括爭取與友校交流觀摩和協助教師紓緩工作壓力的工作坊。
- ✎ 配合「教學語言微調」的推行，實行全校參與的提升英語學習氣氛的多種策略；包括利用英語晨會、英文閱報等協助學生建構日常英語溝通能力；另外，加強英文科在教授語文運用技巧的角色和實行跨學科協作；同時，部份學科亦會撥出部份課時以英文教學在來進一步強化學生英語。各項政策順利落實，預期成效漸見。

iii. 學習評估

- ✎ 各學習領域基本能夠具體落實和執行學校所制定的評估政策，並大致掌握促進學習評估的概念。學校能按教學目標，嘗試運用不同的評估方式，以促進學生的學習。學校評估內容能涵蓋學生的知識和能力的表現。
- ✎ 各科均嘗試根據學生的興趣和需要設計課業，例如：中三級跨學科專題研習、中國歷史科的朝代服飾比賽和屏山文物徑考察報告、中文科的作文自評互評及英文科的分階段檢視表現等均為固有例證。
- ✎ 學校能有系統地紀錄學生在學業和學業以外的表現和經歷，並充分反映學生在各方面的成就和能力。
- ✎ 學校制定清晰的監察機制，通過不同形式檢討各班成績，包括定期科務會議、共同備課節、同儕觀課、上級觀課、全面課業檢視

等，並透過自行設計的全校學生問卷、清楚交待公開考試成績、學校增值數據及詳細比較各科各班成績來檢定學與教的質素，學校和各科組成員均有足夠機會了解課程發展和學與教的成效，並可有目標和策略地檢討和反思工作成果，幫助調適課程發展路向。

- ☐ 學校大致能夠運用分析結果，積極跟進，回饋課程規劃和學與教的策略，提升教學質素。

2. 學生學習和教學

i. 學習過程、學習表現

- ☐ 學生對學習感興趣，能依循教師指示參與學習活動。上課留心，普遍遵守課堂秩序，願意在教師的指導下學習及回應教師的提問。學生在回答問題及匯報時普遍能清晰表達。在小組學習活動中，絕大部份學生能在教師的指導下參與討論及完成活動。
- ☐ 學生能明白學習重點，大致掌握知識和技能，並依循教師的指示完成課業，但學生學習的主動性有待提升。學生能掌握基本的學習策略和運用資訊科技進行學習。
- ☐ 高中生的協作能力一般較初中生為佳，各種分組研習活動，學生均顯示樂意與同學交流，共同解決問題。

ii. 教學組織

- ☐ 教師能按學生的既有知識和能力等，選編配合教學目標的學習內容和安排適合的學習活動，亦嘗試依照學生的學習動機和興趣提供多樣化的互動學習機會，協助學生掌握學習重點，包括各全方位學習活動，如考察、參觀、隊際比賽及班際比賽等。
- ☐ 教師能配合教學目標，善用課室和學科資源，資訊科技使用相當普遍，利用互動教學加強學習果效亦日見改善；校方並為每間課室添置一部電腦、實物投影機、投影機等設備，支援前線教師。各科目均嘗試在設計及安排學習方面照顧不同學生的學習需要。

iii. 教學過程

- ☐ 普遍教師講解有條理，指示和示範亦清楚，提問有層次，盡量嘗試引發學生思考和探索，課堂氣氛普遍良好。絕大部份老師能妥善管理課堂秩序，提供安全有序的環境引導學生學習，學生嚴重違規亦極少出現。
- ☐ 任教老師和技術員在課室、實驗室和各特別室等均能做足安全措施，嚴重事故絕無僅有。
- ☐ 教師具有良好的專業知識，教學態度認真，富責任感，對學生抱有適切期望，嘗試運用多樣化的教學策略支持及鼓勵不同能力的學生投入學習，各科目均鼓勵學生參加各類型比賽，更往往主動挑選學生報名參加多種比賽。
- ☐ 學校亦十分重視培育學生的德育發展，利用各科教學課堂、週會、晨會德育演講、閱報課、展板、與社福團體合作的活動，灌輸學生正確的價值觀。
- ☐ 各科均配合「延續照顧學習差異」而構思以科為本的拔尖措施，同時，亦推動老師構思配合個人和任教學生的情況而進行的拔尖策略，從各科報告及教師問卷所見，執行情況良好。

iv. 回饋跟進

- ☐ 教師大致能配合教學目標，各科有嘗試安排不同方式評估學生的學習發展。
- ☐ 普遍老師在不同環節嘗試鼓勵學生表達意見及讚賞學生的表現，包括課堂答問、討論期間和課業批註等等，並理解學生的想法和具體指出他們的錯處，引導學生改正。
- ☐ 學校及老師均有安排課堂以外的學習機會，例如補底的試前溫習班、週末英文班、數學班、科任老師安排放學後和長假期補課等，幫助學生應用課堂內容，鞏固所學。

丁、我們對學生成長的支援

1. 學生成長支援

- ☐ 本校採取「全校參與」及「訓輔合一」模式，創校以來一直推行初中跟班班主任升班制，以班主任作為最前線的訓、輔導者，密切留意學生在成長上的轉變和需要，能盡早幫助有需要的學生，避免問題惡化，並透過與家長電話聯絡及會晤，以建立雙方的緊密聯繫，從中了解學生的需要，成效顯著。班主任本著愛心和對所有學生不放棄的精神，陪伴學生成長，與學生及家長建立了密切的關係，師生關係融洽，老師亦因此能有效地鼓勵學生在品德、成績及課外活動上積極進取。嚴謹而關懷的校風得以建立，此制度功不可沒。
- ☐ 本校老師本著有教無類的精神，愛護學生，一致支持利用緊絀的資源在初中能力較遜班別實施全面小班教學，令班主任及科任老師對學生的照顧更全面，有利學生成長。
- ☐ 本校設有學生支援統籌組，按著辦學團體的方向「弘基格致、服務社群」及學生的需要，每年提出能輔助學生成長的目標，經全體教師大會討論及通過後，轄下的各個組別，例如輔導組、訓導組、升學及就業輔導組、課外活動組、德育及公民教育組、宗教教育組、家校合作組等便作出相應的配合，訂定清晰而具體的工作目標和政策。透過不同渠道，例如週會、晨會短講、工作坊、壁報設計及課外活動等，滲透各項價值元素，培養學生良好的品德。
- ☐ 本校的獎懲制度均經由全體教師大會討論、修訂及通過，然後共同貫徹執行。同時，經常透過晨會及不同獎勵計劃，對優良行為作出獎勵及表揚，強化學生的良好品德。
- ☐ 學校的獎懲紀錄清晰完備，透過課室日誌、P 行動紀錄、成績表、校服儀容紀錄、行為紀錄表、缺席及遲到紀錄、學生功過紀錄及課堂表現分數，清楚掌握學生的行為表現，隨時作出有效支援。
- ☐ 學校的德育主題「欣賞自己，追求突破」、「愛、承擔」、「積極人生」，與及關注事項「實踐生涯規劃，締造積極人生」，讓學生在個人成長上認識和接納自己，為自己訂定目標，開展有意義和豐盛的人生。
- ☐ 本校初中『共創成長路』由中一的認識自我、中二的瞭解社會、中三的認識升學及就業所需，在學生初中成長路上扮演重要角色；加上高中設有德育課，建構成學生成長的整全課程。
- ☐ 成長挑戰營、多元智能挑戰營、各級班輔活動、課外活動培訓、職場及大學參觀、週會、義工訓練、先鋒小組及學生會領袖訓練、長者學苑義工服務培訓等，配以完善監察機制，著重學生在活動中的經歷和反思，

締造多元化的學習經歷。

- ❑ 本校「一人一服務」計劃推行多年，透過社工、班主任及各科/組的策劃，提供及鼓勵學生積極服務社區，自長者學苑成立後，學生有更多的機會自行策劃社區服務，2010-11 年度有參與服務的學生超過六成。
- ❑ 「全校守崗計劃」是針對校內外秩序而產生的制度，全體老師和學生均要參與。目的是培養學生的責任感和歸屬感，更有助學生體會日後在社會上應盡的本份。
- ❑ 本校為中一學生提供多項輔導計劃以協助學生適應中學生活，包括內容全面的暑期銜接班和成長課程，並由中二先鋒小組為師弟妹策劃認識學校的活動。
- ❑ 輔導組會為留級生及調班生提供輔導，以跟進其學習情況。
- ❑ 升學及就業輔導組有計劃地為不同階段的學生提供適切及多樣化的升學及就業輔導服務，例如邀請老師、校外團體和舊生向學生分享，又或者舉辦參觀活動及考察，擴闊學生的視野，讓學生對選科、升學、擇業、求職及職業安全等方面有全面認識。此外，亦為離校生作出跟進，以協助其升學或就業。
- ❑ 學校在宗教、服務、興趣及運動四方面，安排多元化及全方位的課外活動，涵蓋範疇甚廣，致力發展學生潛能和培養終身興趣，有效擴闊學生的學習經歷。
- ❑ 課外活動設有清晰的考勤機制、獎勵計劃、指引及安全守則，鼓勵學生積極參與課外活動，勇於承擔職務。學校引入新的課外活動評分制，加上『其他學習經歷』及『學生學習歷程檔案』的引入，學生比以往重視參與學校事務及活動。
- ❑ 本校在初中設有先鋒領袖訓練計劃，有計劃地培訓學生領袖，讓學生有機會為同儕及區內小學及長者中心提供全方位的學習經驗，擴闊學生的視野、提升學生的自信及領導才能。
- ❑ 本校學生會自從推行內閣制後，組織日趨成熟，幹事熱誠投入，努力為同學爭取福利，成為學校與學生間的重要橋樑。同時，透過學生自治及自行策劃、宣傳和推動活動，培養他們的組織及辦事能力，並為同學提供常規以外的優質課外活動。
- ❑ 針對特殊教育需要學生，學校成立特殊學習需要支援組統籌有關工作，設有清晰程序，識別及支援有特殊學習需要學生，讓學生得到平等教育機會。同時，設有專業輔導員，專職處理有關工作，並為有需要學生安排言語治療師、讀寫能力提昇班、考試調適等配合措施，並定期與家長聯繫。該組亦為本校教師提供相關培訓及講座，配合特殊教育所需。
- ❑ 為配合融合教育，本校亦會安排讀寫障礙協會、香港傷健協會等組織蒞校作週會分享，並提供為傷殘兒童服務的開心智能學堂、大哥哥大姐姐計劃等義工服務機會，讓學生能本著互助關愛的精神，學習如何與有關人士及同學相處溝通。
- ❑ 學校能善用適當的評估工具，例如 APASO，識別學生在成長支援上的需要；亦有相關的監察機制，評鑑整體學生支援服務的成效。
- ❑ 2010-11 年度加強了班主任在成長課的角色，初中的成長課，由過往社工主導和帶領，改由班主任主導和帶領，社工只是從旁協助。絕大部分班主任在學期結束時，對此安排均表支持。此舉有助 2011-12 年度學校自行

申請「共創成長路」計劃時，第一層培育課程全由班主任自行備課及上課，以便班主任更了解學生的成長和需要。同時，新高中增設的每月第二個星期五的 OLE 分班課節，不論與學生升學及就業輔導有關，還是德育課，均會編排班主任從旁協助，以增加班主任對學生需要的了解。

2. 學校氣氛

- ☐ 教師工作認真積極，富責任感，互相尊重，彼此相處融洽，教職員與管理層關係亦良好。學校領導層及中層管理人員能維繫教職員間和諧的工作關係，促進彼此合作。教職員的士氣良好。
- ☐ 由於跟班主任升班制，老師陪伴學生走過青春期，師生關係十分密切。教師以教導學生為己任，關懷學生，給予讚賞和鼓勵，努力幫助他們提升學業成績和改善行為。學生大部份能感受到教師的關懷，尊敬師長和守規。學生間能和睦相處，彼此協作。各班及各學會學生皆樂於服務同學。
- ☐ 教職員認同學校辦學宗旨，各司其職，對學校活動和事務採取合作態度。學生喜歡校園生活，對學校環境感到滿意。
- ☐ 老師都具「訓輔合一」精神，與學生和睦相處；與同事間相處亦和諧。每位老師均抱著「嚴而有愛」、「一個都不能少」的態度，共同為學生成長，為學生增值付出努力，成功建立嚴謹淳樸而關懷的校風。

戊、學生表現

1. 學業表現

香港中學會考	2007-08	2008-09	2009-10
取得五科及格或以上成績的學生的百分率	84.8	66.7	71.4
在考獲最佳成績的六個科目中取得十四分或以上的學生的百分率	22.8	18.1	16.2

高級程度會考	2008-09	2009-10	2010-11
考獲大學教育最低入學要求的學生的百分率	59.7	71.9	56.1
於聯招中獲派學位或副學位學生的百分率	84.2	78.9	84.2

2. 學業以外的表現：(詳情見附件一)

- (a) 與學科相關的校外獎項紀錄
- (b) 與其他學習經歷相關的校外獎項紀錄
- (c) 其他校外獎項紀錄

己、財務報告

政府經費(營辦開支整筆津貼)財政報告

津貼名稱	(a)	(b)	(c)	(d)= (a)+(b)-(c)
<u>一般範疇</u>	實際政府撥款	其他收入	實際支出	實際餘額
	元	元	元	元
行政津貼	3,098,168.00	-	2,465,010.76	633,157.24
供增聘文書助理的行政津貼	148,716.00	-	-	148,716.00
補充津貼	167,013.00	-	-	167,013.00
增補津貼	5,852.00	-	-	5,852.00
學校及班級津貼	645,023.00	91,171.94	596,982.67	139,212.27
資訊科技綜合津貼	344,696.00	-	366,530.20	(21,834.20)
消滅噪音津貼 (冷氣費)	465,000.00	193,087.38	743,715.00	(85,627.62)
實驗預備室空調設備津貼	11,952.00	-	-	11,952.00
升降機保養津貼	25,152.00	-	33,600.00	(8,448.00)
培訓津貼	6,901.00	-	4,100.00	2,801.00
英文科經常津貼	18,204.00	-	17,494.05	709.95
綜合科目津貼-學科	127,420.12	-	182,029.91	(54,609.79)
綜合科目津貼-二樓藝廊壁畫		-	24,331.00	(24,331.00)
綜合科目津貼-二十週年校慶學習活動		-	69,319.70	(69,319.70)
Sub-total (A)	5,064,097.12	284,259.32	4,503,113.29	845,243.15
<u>特殊範疇</u>				
校本輔導方式的輔導訓育計劃經費津貼	6,030.00	-	22,508.70	(16,478.70)
學校發展津貼 (CEG) 上年度餘額在內	767,211.68	-	490,286.05	276,925.63
Sub-total (B)	773,241.68	-	512,794.75	260,446.93
Total (A)+(B)	5,837,338.80	284,259.32	5,015,908.04	1,105,690.08

清貧學生活動津貼計劃報告：

1. 校本課後學習及支援計劃

撥款(\$)	實際開支(\$)
53,164.00	30,697.00

2. 賽馬會全方位學習津貼

撥款(\$)	實際開支(\$)
72,600.00	59,996.90

庚、 回饋與跟進

本年度乃本校 2010/11 至 2012/13 年度學校發展計劃的第一年，有關的兩個關注事項：(1) 延續照顧學習差異(重點為『拔尖』及『加強語言學習文化』)；(2) 實踐生涯規劃，締造積極人生，各科、組皆能配合及切實執行，相關的措施既能普遍得到家長、教師和同學的認同，並能帶動學校在「學與教」及「校風及對學生支援」等範疇按預期的方向發展，為未來進一步落實各項措施奠定了基礎。

本學年乃新高中學制實行的第二年，適逢學校二十週年校慶及教育局到校進行校外評核，學校各方面的工作量明顯增加，但教職員群策群力，展示了高度的團隊精神，校慶活動展示了學校多年努力美好的成果，而學校各方面的表現亦取得了學生、家長、校友、校外人仕及教育局外評隊的認同與欣賞 (2011 年校外評核報告及學校回應已上載於學校網頁 <http://www.lhymss.edu.hk/outerreport.asp>)。

學校一向本著任何學生都可教的信念施教，隨著新高中學制的施行，高中學生學習差異擴大，加上語言微調政策的推行，學校為回應教育改革的趨勢與校本的發展需要，本校本階段 (2010/11 至 2012/13 年度) 學校發展計劃的其中一個關注事項會定為『延續照顧學習差異』，並特別關注『拔尖及『加強語言學習文化』，希望學校可以在一個學生也不放棄的優良基礎上，繼續改善課堂教學，落實課內外有效的拔尖策略，使學習能力較佳的學生可以在語文的培訓及其他學科上取得更佳成績。在『生涯規劃』教育的實踐上，本階段將會鞏固已有的架構，進一步加強班主任的角色，結合下年度的德育主題『積極人生』，培養學生正確的人生態度及價值觀，訂定具體的長、短期目標，為自己開創美好的人生。

辛、 附件

1. 學生表現 -- 學業以外的表現
2. 學校環保政策各項目及進展報告
3. English Enhancement Scheme for Schools Adopting Chinese-medium Teaching -- Evaluation Report